

ORION[®]

ИНСТРУКЦИЯ ПО ЭКСПЛУАТАЦИИ РУССКИЙ RUS

**МАСЛЯНЫЙ ОБОГРЕВАТЕЛЬ
МОДЕЛЬ: OOR-009TT**



Уважаемые покупатели! Благодарим Вас за покупку продукции ORION. Перед началом эксплуатации, пожалуйста, внимательно прочитайте данную инструкцию. Сохраните ее для использования в будущем.

ПРАВИЛА И УСЛОВИЯ ЭФФЕКТИВНОГО И БЕЗОПАСНОГО ИСПОЛЬЗОВАНИЯ. МЕРЫ БЕЗОПАСНОСТИ И ПРЕДОСТОРОЖНОСТИ

1. Внимательно прочитайте данную инструкцию перед эксплуатацией устройства.
2. Перед подключением устройства убедитесь, что указанное на нём номинальное напряжение соответствует напряжению местной электросети.
3. Устройство не предназначено для использования детьми и лицами с ограниченными физическими, сенсорными или умственными способностями, кроме случаев, когда осуществляется контроль другими лицами, ответственными за их безопасность.
4. Запрещено пользоваться устройством, если сетевой шнур, штепсельная вилка или само устройство были повреждены. Обратитесь в авторизированный сервисный центр для диагностики и/или ремонта устройства.
5. Не разбирайте и не ремонтируйте устройство самостоятельно.
6. Чтобы избежать поражения электрическим током и поломки устройства, не погружайте сетевой шнур, штепсельную вилку, само устройство в воду или другие жидкости.
7. Размещайте устройство на ровной и устойчивой поверхности, вдали от источников воды, тепла и открытого огня.
8. Не размещайте устройство во влажных, пыльных местах, под воздействием прямых солнечных лучей, в местах с плохой вентиляцией.
9. Если устройство упало в воду, отключите его немедленно от сети питания – извлеките штепсельную вилку из розетки. Не прикасайтесь к воде.
10. Не оставляйте включенное устройство без присмотра. Всегда отключайте устройство от сети, если вы им не пользуетесь.
11. Внимание! Не разрешайте детям играть с устройством или упаковочными материалами!
12. Храните устройство в недоступном для детей месте.
13. Запрещено подключать устройство к неисправной штепсельной розетке.
14. Не подключайте к одной электророзетке несколько бытовых приборов одновременно, чтобы избежать перегрузки сети.
15. Пользуйтесь устройством, извлекайте и вставляйте штепсельную вилку в розетку только сухими руками.
16. Всегда отключайте устройство от сети: после использования; для того, чтобы переставить его; перед тем, как почистить устройство.
17. Отключая устройство от сети, не тяните за шнур, а держитесь за вилку.
18. Чтобы избежать повреждения устройства и получения травм, используйте только те аксессуары и/или съемные детали устройства, которые входят в комплект поставки или рекомендованы производителем.
19. Не вставляйте никакие предметы в отверстия для вентиляции или любые другие отверстия устройства.
20. Не тяните за шнур питания, чтобы переместить устройство. Не сгибайте и не наматывайте шнур вокруг устройства.
21. Убедитесь, что шнур питания не контактирует с горячими и острыми поверхностями.
22. Устройство нагревается во время работы. Подождите, пока устройство остынет. Только тогда можно приступить к чистке устройства или сложить его для хранения.
23. Будьте осторожны, вы можете обжечься нагревающимися частями устройства, поэтому старайтесь касаться во время работы только предусмотренных конструкцией ручек и функциональных кнопок.
24. Ничем не накрывайте устройство, так как это может быть причиной возникновения пожара.
25. Устанавливайте устройство подальше (на расстоянии минимум 1 м) от легковоспламеняющихся материалов, таких как: мебель, подушки, перины, бумага, одежда, шторы и т.п.
26. Не пользуйтесь устройством в помещениях, где хранится бензин, краска и другие, легковоспламеняющиеся материалы.

27. Не пользуйтесь устройством в ванной комнате, возле бассейна и т.д.
28. Запрещено пользоваться устройством в помещении площадью менее 5 м².
29. Не пользуйтесь устройством вне помещения.
30. Данное устройство должно использоваться только в предназначенных для него целях. Любое другое его применение считается неправильным и, соответственно, опасным. Производитель не несет ответственность за ущерб, вытекающий из несоответствующего или неправильного использования устройства. При таких условиях гарантия на устройство не распространяется.
31. **Устройство предназначено только для домашнего бытового использования.** В случае использования устройства в коммерческих целях производитель/продавец не несет ответственность за работу устройства, а устройство не подлежит гарантийному обслуживанию.
32. Сохраните данную инструкцию для дальнейшего использования.

ВНИМАНИЕ! ПОЛЬЗОВАТЕЛЬ НЕСЕТ ПОЛНУЮ ОТВЕТСТВЕННОСТЬ ЗА СВОЮ БЕЗОПАСНОСТЬ ПРИ ИСПОЛЬЗОВАНИИ ДАННОГО ИЗДЕЛИЯ

ВНИМАНИЕ! НЕСОБЛЮЖДЕНИЕ ТРЕБОВАНИЙ БЕЗОПАСНОСТИ МОЖЕТ ПРИВЕСТИ К ПОРАЖЕНИЮ ЭЛЕКТРИЧЕСКИМ ТОКОМ, ОЖОГАМ И ВОЗНИКНОВЕНИЮ ПОЖАРА

ХАРАКТЕРИСТИКИ

- Масляный обогреватель ORION OOR-009TT
- 9 Секций
- Таймер на 24 часа
- Режим "Турбо": 400Вт
- Три режима нагрева: 800Вт/1200Вт/2000Вт
- Регулируемый термостат для поддержания заданной температуры в помещении
- Встроенный предохранитель для защиты от перегрева
- Индикатор работы
- Встроенная ручка для удобного перемещения
- Отсек для хранения шнура
- Длина сетевого шнура: 1,45м
- Номинальное напряжение/частота: AC230В~50Гц
- Номинальная мощность: 2400Вт
- Номинальный ток: 10А
- Класс защиты от поражения электрическим током: I
- Степень защиты от влаги: IP20
- Размеры изделия (с колесами): 40,5x24x62,5см
- Размеры изделия (без колес): 40,5x15x58см
- Вес нетто/брутто: 8,5кг/9,4кг
- Цвет корпуса изделия: черный
- Монтаж обогревателя: напольный

Примечание: производитель оставляет за собой право вносить изменения в данное изделие. Конструкция, комплектация и технические характеристики устройства могут быть изменены без предварительного уведомления.

ДЕТАЛИ УСТРОЙСТВА

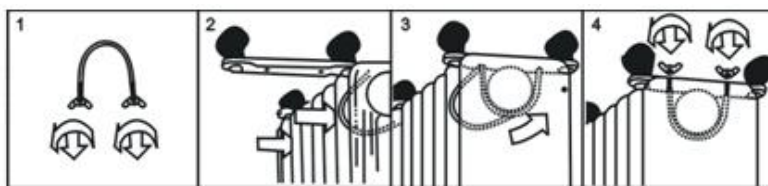
1. Регулятор термостата
2. Переключатель мощности
3. Таймер
4. Включение/выключение тепловентилятора
5. Отсек для хранения сетевого шнура
6. Секционный корпус
7. Колеса



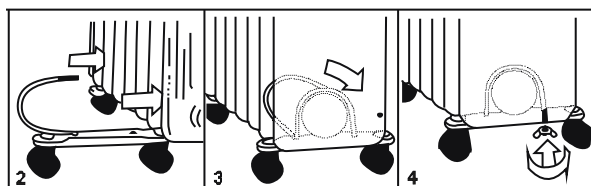
СБОРКА УСТРОЙСТВА

Перед использованием обязательно установите колеса для транспортировки.

ВНИМАНИЕ! Не пользуйтесь масляным обогревателем, если не установлены колеса. Масляный обогреватель необходимо поставить в вертикальное положение (колеса снизу, регуляторы сверху). Использование устройства в другом положении может привести к возникновению опасных ситуаций.



1. Переверните корпус.
2. Поместите основы для крепления колес между конечными секциями.
3. Закрепите их "U"-образными стержнями и гайками.
4. Зажмите гайки.
5. Поставьте обогреватель на основание.



ЭКСПЛУАТАЦИЯ УСТРОЙСТВА

1. Поставьте устройство на пол на расстоянии как минимум 1 метра от стен и других предметов (мебели, штор, растений).
2. Убедитесь, что регулятор термостата и переключатель мощности выключены.
3. Подключите устройство к сети.
4. Установите регулятор термостата в максимальное положение, установите переключатель мощности в положение: I – минимальная мощность, II – средняя мощность, III – максимальная мощность.
5. Как только необходимая температура в комнате достигнута, поверните термостат против часовой стрелки, пока не произойдет отключение светового индикатора. Термостат будет поддерживать установившуюся в комнате температуру, периодически включая и выключая устройство.

6. Если Вы хотите изменить температуру, поверните регулятор термостата по часовой стрелке, чтобы увеличить обогрев. Поверните регулятор термостата против часовой стрелки, чтобы уменьшить обогрев.
7. Во избежание повреждения и перегрева, устройство оснащено защитным механизмом, который отключает устройство в случае перегрева.
8. Чтобы выключить устройство, установите регулятор термостата и переключатель мощности в минимальное положение, отключите устройство от сети.

Примечание: обогреватель не будет работать, если ползунковый переключатель таймера стоит в позиции 0.

ИСПОЛЬЗОВАНИЕ ТАЙМЕРА

1. Установите текущее время суток, вращая диск по часовой стрелке (Не вращайте диск против часовой стрелки). Ориентир установки времени – чёрная стрелка.
2. Ползунковый переключатель имеет 3 режима: I=обогреватель включен, таймер не влияет на работу обогревателя; \odot = таймер включен, устройство включается и выключается согласно заданным параметрам таймера, 0 = обогреватель выключен.
3. Чтобы установить таймер, переместите ползунковый переключатель в режим \odot . На круге есть 96 маленьких пластиковых зубчиков. 1 зубчик соответствует 15 минутам. 4 зубчика = 1 час.



- Сместите зубчики наружу, выбрав на диске необходимый Вам часовой интервал работы обогревателя. Например, с 7 до 23. В этот период обогреватель будет включен.
- Сместите зубчики внутрь, выбрав на диске необходимый Вам часовой интервал ожидания. Например, с 23 до 7. В этот период обогреватель будет находиться в режиме ожидания.

Внимание!

1. Не оставляйте функцию таймера без присмотра! Если нет надобности в таймере, установите ползунковый переключатель в режим I. Отключайте обогреватель от сети, если Вы им не пользуетесь.
2. Если ползунковый переключатель таймера находится в положении Вкл. \odot , но зубчики не установлены на необходимый часовой интервал, таймер работать не будет.
3. Если обогреватель был отключен от сети, таймер необходимо запрограммировать заново, включая и установку текущего времени суток.

ИСПОЛЬЗОВАНИЕ ТЕПЛОВЕНТИЛЯТОРА

Чтобы ускорить процесс обогрева помещения, после включения устройства дополнительно активируйте работу тепловентилятора, нажав соответствующую кнопку.

ОЧИСТКА И ХРАНЕНИЕ

1. Всегда отключайте устройство от сети перед чисткой. Если устройство еще теплое, дайте ему остыть.
2. Протрите поверхность устройства мягкой влажной салфеткой. Сухой салфеткой вытрите досуха.

НЕ погружайте устройство в воду и другие жидкости.

3. Перед тем как поместить устройство в место для хранения, убедитесь, что устройство выключено и остыло. Смотайте шнур питания. Храните устройство в сухом и чистом месте.

Примечание: для чистки устройства запрещено использовать абразивные чистящие средства, растворители, жесткие губки и щетки.

КОМПЛЕКТАЦИЯ

1. Масляный обогреватель 1 шт.
2. Колеса 4 шт.
3. Набор для крепления колес
4. Инструкция по эксплуатации
5. Гарантийный талон

Хранение, транспортирование, утилизация

Устройство рекомендуется хранить в складских или домашних условиях и при необходимости транспортировать любым видом гражданского транспорта в имеющейся индивидуальной потребительской таре. Место хранения (транспортировки) должно быть недоступным для попадания влаги, прямого солнечного света и должно исключать возможность механических повреждений. Устройство рекомендуется хранить при температуре от -10°C до +40°C и влажности воздуха до 80%. При условии соблюдения правил и условий хранения гарантийный срок хранения устройства составляет 3 года. Устройство не содержит вредных веществ и безопасно при эксплуатации и утилизации (кроме сжигания в непригодных условиях). Данное устройство нельзя утилизировать вместе с другими бытовыми отходами. Чтобы избежать возникновения негативного влияния на окружающую среду или здоровье человека, необходимо выполнять требования по утилизации данного устройства. Сдайте устройство в специализированный центр сбора и утилизации отходов или обратитесь к продавцу, у которого было приобретено данное устройство. Компетентные люди отправят данное устройство на безопасную для окружающей среды переработку. За неправильную утилизацию отходов предусмотрены штрафы в соответствии с местным законодательством.

Использование изделия по истечении срока службы

Срок службы, установленный производителем для масляного обогревателя ORION OOR-009TT, действует только при условии использования изделия исключительно для личных, семейных или домашних нужд, а также соблюдении потребителем правил эксплуатации, хранения и транспортировки изделия. При условии аккуратного обращения с изделием и соблюдения правил эксплуатации фактический срок службы может превышать срок службы, установленный производителем.

По окончании срока службы изделия вам необходимо обратиться в авторизованный сервисный центр для проведения профилактического обслуживания изделия и определения его пригодности к дальнейшей эксплуатации. Работы по профилактическому обслуживанию изделия и его диагностике выполняются авторизованными сервисными центрами на платной основе.

Производитель не рекомендует продолжать эксплуатацию изделия по окончании срока службы без проведения его профилактического обслуживания в авторизованном сервисном центре, т.к. в этом случае изделие может представлять опасность для жизни, здоровья или имущества потребителя.

Гарантии производителя (продавца)

Масляный обогреватель ORION OOR-009TT соответствует утвержденному образцу. Производитель гарантирует соответствие устройства требованиям ДСТУ IEC 60335-2-30:2004 (IEC 60335-2-30:2002, IDT), ДСТУ CISPR 14-1:2004 (CISPR 14-1:2000, IDT), ДСТУ IEC 61000-3-2:2004 (IEC 61000-3-2:2004, IDT), ДСТУ EN 61000-3-3:2005 (EN 61000-3-3:1995, IDT), ДСТУ CISPR 14-2:2007 (CISPR 14-2:2001, IDT). При соблюдении владельцем правил эксплуатации, изложенных в настоящем Руководстве пользователя, устройство обеспечивает безопасность при использовании, не оказывает вредного воздействия на окружающую среду и человека и является пригодным к эксплуатации. Устройство имеет гарантийный срок эксплуатации — 12 месяцев с момента покупки и без учета времени пребывания в ремонте (при соблюдении правил эксплуатации). Право на гарантию дается при заполнении сведений прилагаемого гарантийного талона. Для получения более подробной информации о продукции, а также с вопросами и предложениями обращайтесь по адресу support@orion.ua.

Наименование: масляный обогреватель ORION OOR-009TT
Производитель: Орион Китай Лтд., ул. Лианхуа 1733, оф.506-509, г. Шанхай,
Китайская Народная Республика, 201103

Изготовлено по заказу: Орион Электроникс Лтд. (Венгрия)

www.orion.ua/support@orion.ua

Дата изготовления: июль 2013

Гарантийный срок эксплуатации: 1 год

Срок службы (годности): 2 года

Гарантийное обслуживание и сервис: адреса сервисных центров указаны в Гарантийном талоне

Продукт соответствует требованиям

ДСТУ IEC 60335-2-30:2004 (IEC 60335-2-30:2002, IDT), ДСТУ CISPR 14-1:2004 (CISPR 14-1:2000, IDT), ДСТУ IEC 61000-3-2:2004 (IEC 61000-3-2:2004, IDT), ДСТУ EN 61000-3-3:2005 (EN 61000-3-3:1995, IDT),

ДСТУ CISPR 14-2:2007 (CISPR 14-2:2001, IDT)

Серийный заводской номер: _____

