

ORION®

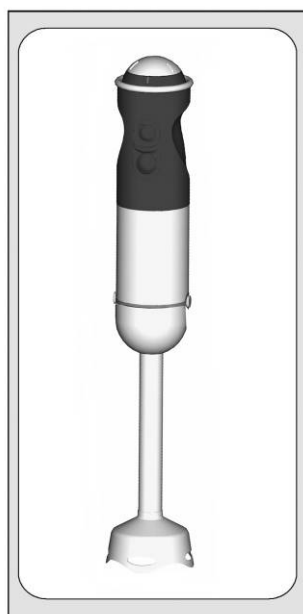
ІНСТРУКЦІЯ З ЕКСПЛУАТАЦІЇ

БЛЕНДЕР

УКРАЇНСЬКА UA

Модель: ORB-017

700Вт



Будь ласка, прочитайте інструкцію повністю й уважно перед експлуатацією приладу.

Зберігайте інструкцію в доступному місці.

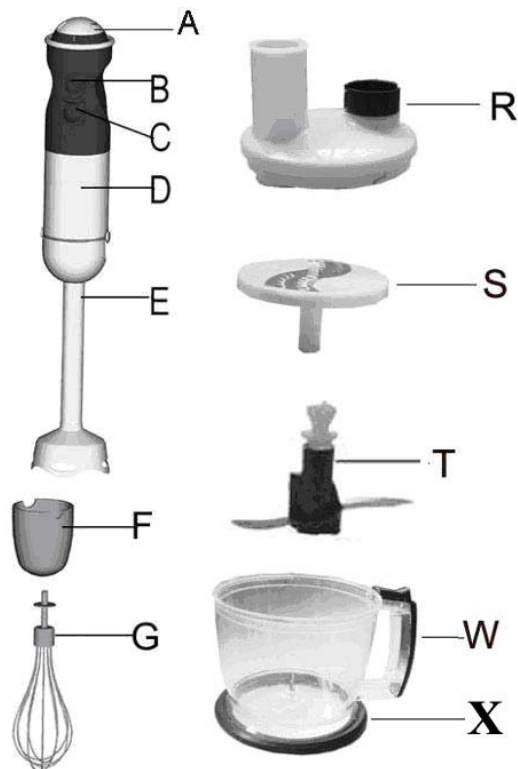
**Шановні покупці!
Велике СПАСИБІ Вам за покупку
Блендера ORION!**

Ми щиро віримо у те, що протягом багатьох років Ви будете отримувати велику насолоду від функцій та можливостей цього виробу!

Перед початком експлуатації, будь ласка, уважно прочитайте дану інструкцію, яка у простій та зрозумілій формі містить опис і пояснення всіх функцій.

ДЕТАЛІ:

- A. Перемикач швидкості (обертайте за годинниковою стрілкою для збільшення швидкості й проти – для зменшення)
- B. Вмикач швидкості 1
- C. Вмикач швидкості 2
- D. Корпус із мотором
- E. Стрижень
- F. Насадка для вінчика
- G. Вінчик
- R. Кришка чаші для подрібнення
- S. Насадки для різного подрібнення: нарізка скибочками / тертка / насадка для дерунів
- T. S-подібний ніж
- W. Чаша для подрібнення
- X. Гумова основа



ЗАХОДИ БЕЗПЕКИ

Уважно прочитайте інструкцію перед експлуатацією приладу.

1. Перед використанням переконайтеся, що напруга, зазначена на приладі, відповідає напрузі мережі у Вашому будинку.
2. Завжди відключайте блендер від мережі у випадку збоїв у роботі, перед чищенням, після експлуатації.
3. Не включайте прилад у мережу, якщо він повністю не зібраний. Завжди від'єднуйте прилад від мережі перед тим як будете розбирати його або будете мати справу з ножем для подрібнення.
4. Не дозволяйте дітям гратися із блендером. Зберігайте прилад у недоступному для дітей місці. Ніколи не залишайте дітей одних із включеними електричними приладами.
5. Не занурюйте корпус блендера, провід або штепсельну вилку у воду.
6. Не використовуйте блендер, якщо пошкоджений шнур або штепсельна вилка, а також, якщо пошкоджений або несправний сам прилад. Віднесіть його в сервісний центр. Ремонт приладу може робити тільки фахівець.
7. Якщо пошкоджений шнур, то його можна замінити тільки в сервісному центрі, бо для цього потрібні спеціальні інструменти й/або запчастини. Ремонт приладу може робити тільки фахівець.
8. Не дозволяйте, щоб шнур звисав зі стола або з робочої поверхні. Не допускайте зіткнення електричного шнура з гарячими поверхнями.
9. **Обережно! Лезо ножа дуже гостре!**
10. Не використовуйте блендер для обробки гарячих інгредієнтів.
11. Цей прилад можна використовувати тільки в домашніх умовах. Він не призначений для комерційного або промислового використання.
12. Не використовуйте чашу для подрібнення в мікрохвильовій печі.
13. Не використовуйте блендер більше 1 хвилини.
14. Для роботи з твердими продуктами не використовуйте блендер більше 15 сек.

ВИКОРИСТАННЯ БЛЕНДЕРА

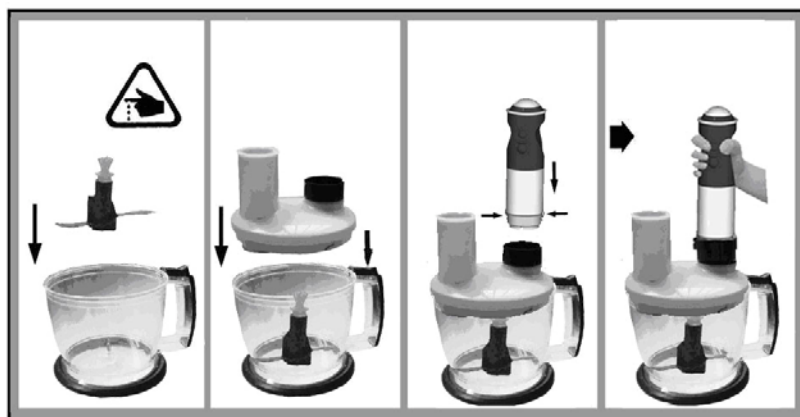
Блендер ідеально підходить для готування соусів, майонезів, підлив, супів, дитячого харчування, а також усіх видів коктейлів.

1. Вставте стрижень в основний корпус, поки він не зафіксується.
2. Опустіть блендер у резервуар (чашу). Потім поверніть перемикач швидкості (А) за годинниковою стрілкою й натисніть кнопку включення швидкості 1 (В) або 2 (З). Ви можете використовувати прилад разом з мірною чашою або з будь-якими іншими ємностями.
3. Не використовуйте блендер довше 1-ї хвилини без перерви.
4. **Обережно! Лезо ножа дуже гостре!**
5. **Обережно! Не обробляйте їжу в сухому стані.**



ВИКОРИСТАННЯ НАСАДКИ ДЛЯ ПОДРІБНЕННЯ

1. Насадка для подрібнення (S-подібний ніж) ідеально підходить для подрібнення таких твердих продуктів, як м'ясо, цибуля, горіхи, сир, риба, хліб, варені яйця, часник, помідори, перець, зелень і т.д.
2. Не варто подрібнювати такі тверді інгредієнти, як кубики льоду, мускатний горіх, кавові зерна або крупи.
3. Не подрібнюйте занадто тверді продукти довше 10-х секунд підряд.



Перед подрібнюванням...

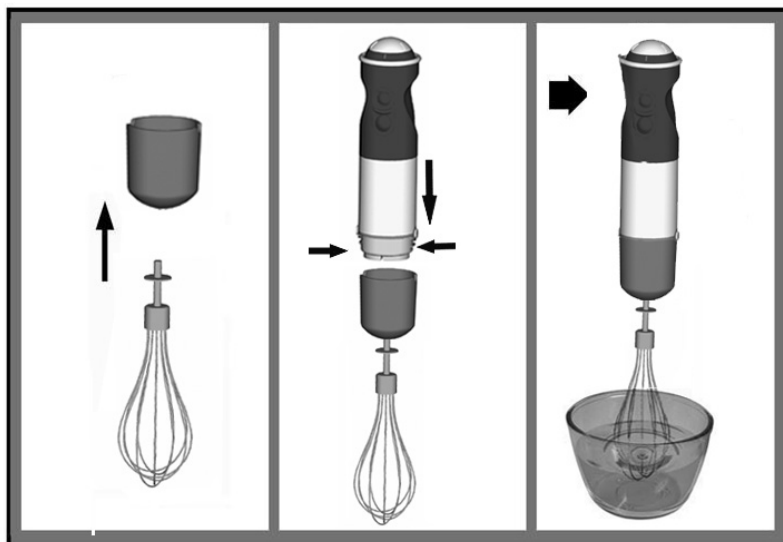
1. Обережно встановіть ріжучий ніж на штифт у центрі чаші, тримаючи його за пластикову частину. **Увага! Ніж дуже гострий!** Притисніть ніж для фіксації.
2. Заповніть чашу для подрібнення продуктами. Не розміщайте занадто багато продуктів у чаші, а тільки до максимальної відмітки, що нанесена на стінці чаші. Завжди вибирайте не слизьку поверхню для розміщення чаші.
3. Закрийте чашу кришкою. Завжди встановлюйте корпус блендера зверху на кришку чаші, сполучивши при цьому отвори на них.
4. Поворотом корпусу блендера зафіксуйте його на чаші.
5. Установіть перемикач швидкостей (А) і натисніть кнопку включення швидкості 1 або 2. Під час роботи приладу, однією рукою тримайте корпус блендера, а іншою – чашу.
6. По закінченню роботи від'єднайте корпус блендера від кришки чаші для

- подрібнення.
7. Потім зніміть кришку із чаші для подрібнення.
 8. Акуратно витягніть ніж.
 9. Заберіть подрібнену масу із чаші.

ВИКОРИСТАННЯ ВІНЧИКА ДЛЯ ВЗБИВАННЯ

Використовуйте вінчик для взбивання вершків, яєчного білка, бісквітного тіста, пюре, супу, соусу і т.д.

1. Вставте вінчик (G) для взбивання в насадку для вінчика (F). Установіть насадку на корпус, сполучивши при цьому отвори на них.
2. Опустіть вінчик у резервуар і тільки потім установіть перемикач швидкостей (A) і натисніть кнопку включення швидкості 1 або 2.
3. Використовуйте вінчик максимум протягом 2-ох хвилин.
4. По закінченню роботи вимкніть прилад. Потім від'єднайте вінчик від корпусу блендера.



ВИКОРИСТАННЯ НАСАДОК ДЛЯ РІЗНОГО ПОДРІБНЕННЯ

Дана насадка підходить для приготування (подрібнення) максимум 500г продуктів за один раз (без м'яса). Вона складається із трьох основних частин:

-нарізка скибочками: картопля, лазанья, морква, огірки і т.д.

-насадка-тертка: терта морква, твердий сир, селера.

-насадка для дерунів: терта картопля.

1. Вставте S-подібний ніж у пластиковий диск-тримач. Потім установіть головний привод на штифт у центрі чаші. Після чого диск-тримач з S-подібним ножем установіть на головний привод і накрийте кришкою.
2. Зафіксуйте кришку чаші.
3. Установіть корпус блендера зверху на кришку чаші, сполучивши при цьому отвори на них, як показано на малюнку й запусніть пристрій.
4. Під час роботи опускайте продукти в отвір (ліворуч від корпусу блендера на малюнку) і проштовхуйте їх, якщо це необхідно, за допомогою штовхача. Ніколи не проштовхуйте продукти пальцями або сторонніми предметами.



ЧИЩЕННЯ ТА ДОГЛЯД

Для чищення корпусу приладу й кришки від чаші для подрібнення використовуйте тільки вологу тканину. **Не занурюйте корпус блендера у воду!**

1. Усі інші деталі приладу можна мити в посудомийній машині або у воді. Однак, після готування дуже солоної їжі, Ви повинні відразу ж зняти ніж для подрібнення.
2. Промийте ніж у гарячій мильній воді.
3. Також будьте обережні, не використовуйте занадто багато миючого засобу або декальційних речовин у Вашій посудомийній машині.
4. Якщо пластмасові деталі блендера зафарбувалися в колір продуктів, які використовувалися, то перед тим як мити ці деталі, Ви можете протерти їх рослинною олією, щоб знебарвити.
5. **Обережно: лезо ножа дуже гостре!**
6. Від'єднайте прилад від мережі перед чищенням.



Інформація про рекомендовану кількість продуктів, яка переробляється (чаша для подрібнення - 700мл)

Продукти	Максимум	Час
м'ясо	200г	15сек
зелень	50г	8сек
горіхи, мигдаль	150г	15сек
сир	100г	10сек
хліб	75г	8сек
цибуля	150г	8сек
бісквіт	150г	8сек
м'які фрукти	200г	10сек
варені яйця	4шт	15сек