

ORION

ИНСТРУКЦИЯ ПО ЭКСПЛУАТАЦИИ

**ПЫЛЕСОС С
ВОДНОЙ ФИЛЬТРАЦИЕЙ**

РУССКИЙ **RUS**

Модель: OVC-021

МЕРЫ ПРЕДОСТОРОЖНОСТИ

Необходимо всегда придерживаться основных мер предосторожности при использовании электрических приборов, а именно

ВНИМАТЕЛЬНО ПРОЧИТАЙТЕ ВСЮ ИНСТРУКЦИЮ ПЕРЕД ЭКСПЛУАТАЦИЕЙ ПЫЛЕСОСА.

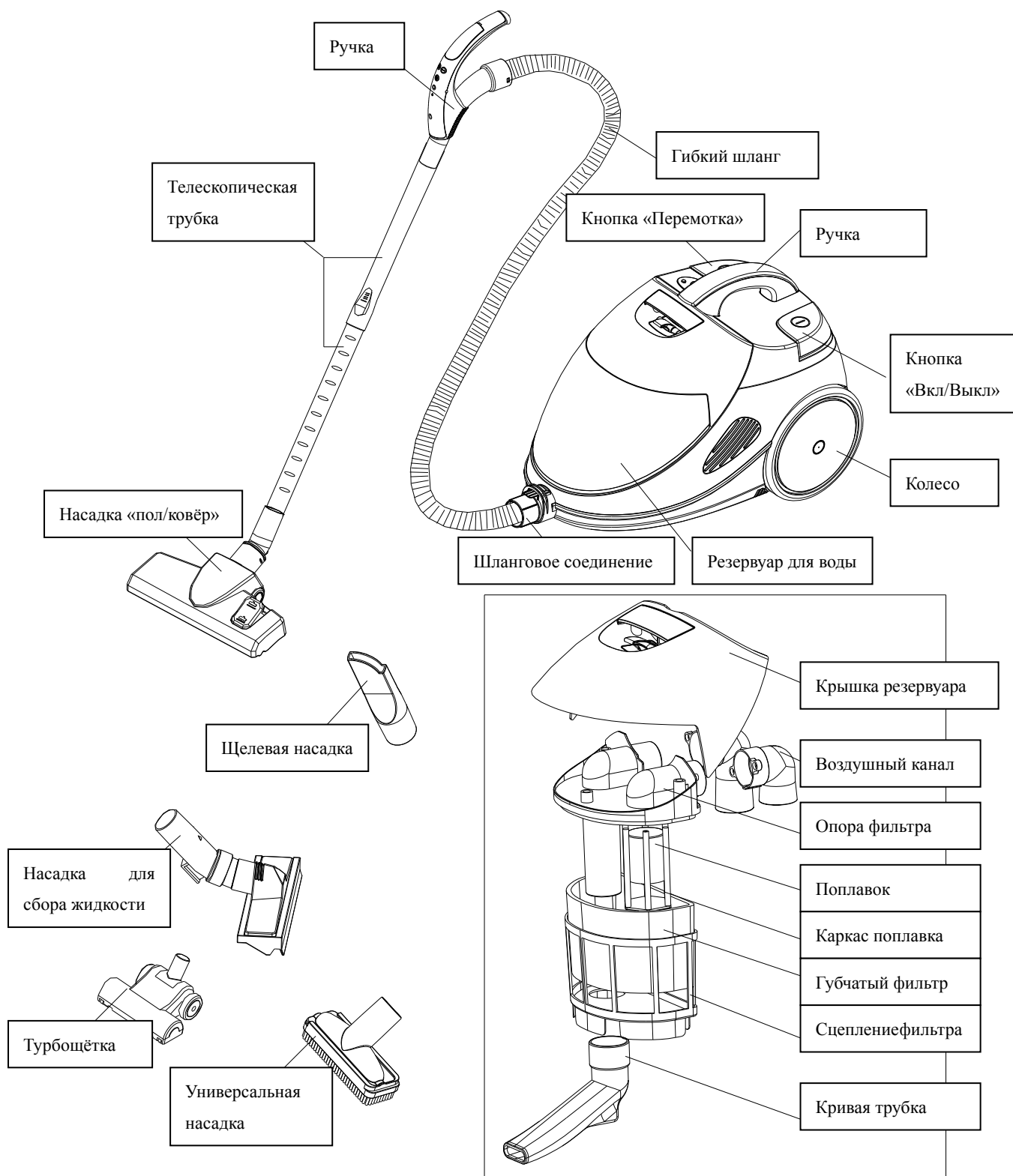
ВНИМАНИЕ: Чтобы не допустить опасности возгорания, поражения электрическим током, или получения травмы:

1. Чтобы гарантировать безопасную и правильную эксплуатацию прибора, прочитайте инструкцию полностью перед использованием пылесоса.
2. Чтобы избежать повреждения прибора или летального исхода, не используйте пылесос с частями и/или аксессуарами, которые не указаны в данной инструкции. Пользуйтесь исключительно оригинальными частями и/или аксессуарами.
3. Не позволяйте детям и/или людям с ограниченными возможностями пользоваться прибором.
4. Убедитесь, что пылесос находится на ровной поверхности во время работы.
5. Не притрагивайтесь влажными руками к сетевому шнуру. Не пользуйтесь прибором, если руки влажные. Не пользуйтесь прибором в окружении с высоким уровнем влажности.
6. Не вливайте никаких предметов в отверстия. Не пользуйтесь прибором, если отверстия заблокированы, очистите их от мусора, волокон, волос и всего, что может препятствовать воздушному потоку.
7. Следите за тем, чтобы вблизи отверстий и движущихся частей прибора не было ваших волос, свободной одежды, пальцев, других частей тела.
8. Не пользуйтесь прибором для уборки горячих и/или пылающих предметов таких, как сигареты, спички, пепел.
9. Прежде чем вытянуть сетевой шнур с розетки, отключите работу пылесоса кнопкой включения/выключения.
10. Не пользуйтесь прибором для уборки химикатов, кислот и растворителей. Это приведет к повреждению.
11. Не пользуйтесь прибором вблизи взрывоопасных веществ, воспламеняющейся жидкости и любого газа, что может быть причиной пожара или взрыва.
12. Держите подальше от лица и тела конец шланга, трубки пылесоса и другие отверстия.
13. Не используйте прибор в целях не предназначенных данной инструкцией по эксплуатации.
14. Пылесос может быть подключен только к сети переменного тока 220/240 вольт.
15. Не дергайте за шнур резко, когда отключаете от сети. Не тяните за шнур. Не подключайте и не отключайте сетевой шнур с электророзетки влажными руками. Можете получить удар электрическим током.
16. Всегда выключайте прибор и отсоединяйте сетевой шнур с розетки, если не пользуетесь пылесосом.
17. Не пользуйтесь прибором, если повреждены сетевой шнур или штепсельная вилка.
18. Если пылесос поврежден, он может быть починен только в авторизованном сервисном центре специалистом, чтобы предотвратить опасность.
19. Не оставляйте пылесос без внимания, если рядом находятся дети. Не позволяйте детям играть с пылесосом.
20. Если сетевой шнур поврежден, он может быть починен только в авторизованном сервисном центре специалистом, чтобы предотвратить опасность.
21. Не оставляйте пылесос без внимания, если он подключен к сети.
22. Пылесос предназначен только для бытового использования.
23. Отсоединяйте штепсельную вилку от розетки перед чисткой пылесоса, смене насадок, по окончании работы.

Предупреждение:

- **Не переполняйте контейнер для воды. Придерживайтесь отметки 'Maximum Level' (максимальный уровень).**
- **Не наполняйте контейнер для воды любой другой жидкостью кроме воды.**
- **Всегда выливайте грязную воду, правильно очищайте и храните прибор после каждого использования.**

Детали пылесоса



Характеристики

- Пылесос с водной фильтрацией и двойным моющимся HEPA фильтром.
- Система мультифильтрации (8-ступенчатая), способна задерживать частицы бактерий размером 0.3 микрона.
- Без использования мешка и непрямого HEPA фильтра: не засоряются отверстия, не теряется сила всасывания воздушного потока, не загрязняется воздух в помещении и не надо заменять мешки.
- 4-ёх скоростной мотор с электронным управлением обеспечивает лучшую силу всасывания и максимальный комфорт в эксплуатации.
- Насадка для сбора жидкости 2 в 1 достаёт пыль под низкой мебелью и другими предметами, собирает пролитую жидкость.
- Автоматическое отключение прибора при поднятии поплавкового выключателя для безопасности пользователя.
- Использование специальных различных антибактериальных, антиаллергенных освежителей в сочетании с водой способствует очищению и дезинфицированию воздуха в помещении, а также устранению неприятных запахов.
- Очищение воздуха системой HEPA фильтрации (пылесос забирает загрязненный воздух в помещении, пропускает его через HEPA фильтр, и выпускает очищенный воздух).
- Турбощетка глубоко очищает матрасы и ковры. Также идеально подходит для очистки ковровых полов и поверхностей с мягкой обивкой.

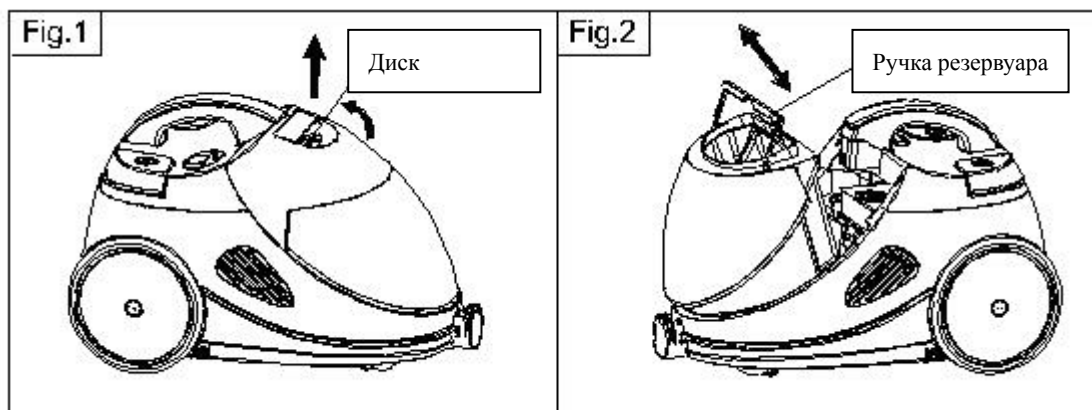
Эффективность

- Водный фильтр «Eco-Active» задерживает и удерживает пыль и грязь в воде без загрязнения воздуха в помещении.
- Мультифильтрация включая HEPA фильтр обеспечивает эффективность **99.99%** в очищении воздуха и задержании микроорганизмов размером меньше 0.3 микрона, таких как пыль, пыльца, шерсть домашних животных, перхоть и др.
- Второй HEPA фильтр, который размещен на пути прохождения воздуха от мотора, задерживает углеродистый порошок двигателя, что гарантирует максимальное качество воздуха в помещении. Без второго загрязнения.
- Во время работы прибора, система водной фильтрации генерирует натуральные отрицательные ионы. Таким образом пылесос работает как генератор отрицательных ионов или воздухоочиститель.
- Пылесос работает при максимальном потоке воздуха благодаря использованию специального пылесборника, в приборе не используются грязные, засоряющиеся бумажные мешки и прямой HEPA фильтр.

Подготовка пылесоса

1. Основные настройки

- Возьмитесь за диск (за верхнюю часть) и потяните крышку вверх, снимите блок фильтра. (Fig.1)
- Снимите резервуар для воды с помощью ручки резервуара. (Fig.2)



- Наполните резервуар водой до отметки 'Max Water Level' (максимальный уровень воды), которая размещена на наружной части контейнера. Объем - около 1.5л. Убедитесь, что резервуар не переполнен водой.
- Поставьте контейнер обратно на основу прибора . Установите правильно блок фильтра на резервуар для воды (Убедитесь в правильности направления кривой трубки: по направлению к лицевой стороне резервуара). Закройте крышку и зафиксируйте ее до щелчка.
- Подсоедините гибкий шланг к отверстию на корпусе.
- Вставьте телескопическую трубку в отверстие на рукоятке шланга. Для наибольшего удобства можно регулировать длину телескопической трубы по мере необходимости.
- Выберите подходящую насадку в зависимости от того, какой вид уборки вы собираетесь проводить. Пылесос готов к эксплуатации.

2. Включение пылесоса

- Полностью вытяните сетевой шнур, при этом держитесь за шнур, а не за штепсельную вилку, и выровняйте его.
- Подсоедините вилку к подходящей электророзетке с необходимым напряжением 220/240В.

Предупреждение: Перед подсоединением вилки в электророзетку размотайте достаточную длину сетевого шнура. Жёлтая наклейка на шнуре указывает идеальную длину шнура для эксплуатации. Не тяните за шнур, если вы увидели красную наклейку на шнуре.

- Сильно нажмите на кнопку ВКЛ/ВЫКЛ. Будет светиться зеленым светом один световой индикатор. Прибор в режиме ожидания.
- Нажатие кнопки ожидания на корпусе пылесоса приведет прибор в действие в режиме низкого всасывания.

Предупреждение: Убедитесь, что сетевой шнур полностью вытянут. Во время работы шнур может нагреваться.

Эксплуатация пылесоса

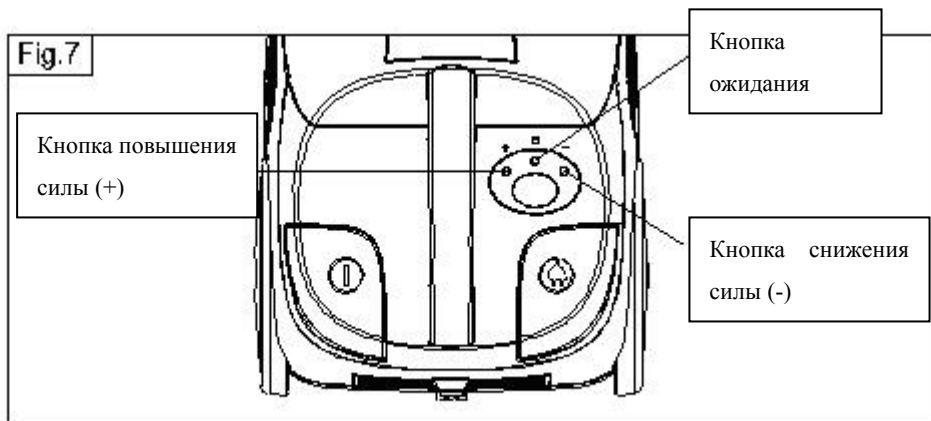
1. Управление на основе пылесоса

Кнопка ожидания

- Кнопка ожидания используется для переключения между режимом ожидания и режимом работы. При первом нажатии пылесос начнет работу при низком режиме силы всасывания. Во время работы прибора повторное нажатие на эту кнопку приведет пылесос в режим ожидания

Кнопки регулирования силы всасывания

- Прибор оснащен 4 уровнями силы всасывания: Низкий, Средний, Высокий, Турбо. С помощью кнопок (+) и (-), которые находятся на основе пылесоса, вы можете выбрать необходимый уровень. (Fig.7)
- Зеленые световые индикаторы указывают на уровень силы всасывания, при котором работает прибор. Например: один зеленый световой индикатор – низкий уровень, два – средний, три – высокий, четыре – турбо.



2. Дистанционное управление

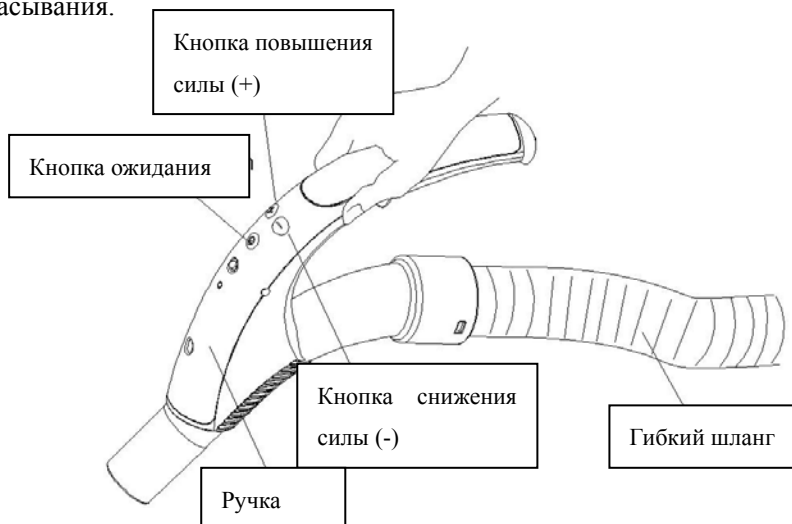
Этот пылесос обладает функцией дистанционного управления. Панель управления размещена на ручке гибкого шланга. С помощью кнопок вы можете выключать работу пылесоса или регулировать силу всасывания пылесоса во время работы.

● Кнопка ожидания

Кнопка ожидания используется для переключения между режимом ожидания и режимом работы. Во время работы нажатие на эту кнопку переведет прибор в режим ожидания. При повторном нажатии – в режим работы. (Кнопка ожидания оснащена функцией запоминания уровня силы всасывания в течение 10 секунд. То есть, если в течение 10 секунд вы снова включите работу пылесоса, прибор будет работать на том же уровне силы всасывания, как до выключения.)

● Кнопки регулирования силы всасывания

С помощью кнопок (+) и (-), которые находятся на ручке гибкого шланга, вы можете выбирать необходимый уровень силы всасывания.



Примечание:

**Если функция дистанционного управления не работает, пожалуйста, замените батарейки. Отсек батареек размещен внутри ручки.

3. Телескопическая трубка

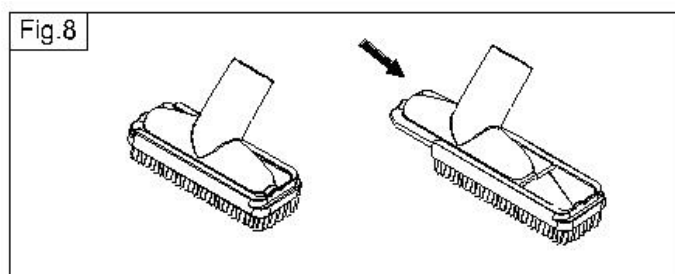
- Удлиненная телескопическая трубка вносит свои дополнительные удобства. В зависимости от вида уборки, вы можете регулировать длину телескопической трубки по необходимости. Нажмите и удерживайте кнопку-фиксатор, увеличивая или втягивая обратно движущуюся часть телескопической трубки.

4. **Щелевая насадка:** Используйте эту насадку для уборки труднодоступных мест, таких как углы, щели и др.

5. **Основная насадка «пол/ковёр»:** специальная насадка для уборки ковриков и пола.

6. Универсальная насадка

- Универсальная насадка (2 в 1) используется для устранения пыли со всех типов поверхности, таких как абажуры, электрические оборудования, решетки кондиционеров, приборные панели автомобиля и др. Отдельно насадка может использоваться, как насадка для мягкой мебели. (Fig.8)



7. Насадка для сбора жидкости

- Данная насадка настолько многосторонняя, что может использоваться как для уборки твёрдых тел, так и для уборки жидкости. В основном насадка используется на твёрдой поверхности пола.

Предупреждение: В случае использования пылесоса для уборки жидкости, слейте немного воды с контейнера, примерно половину, чтобы впоследствии не переполнить контейнер грязной водой.

Установите специальную насадку для сбора жидкости.

По окончании, полностью вылейте грязную воду с контейнера.

Потом снова включите пылесос и пропустите через шланг, телескопическую трубку около литра чистой воды, чтобы очистить все внутри. Повторите по необходимости.

Просушите внутреннюю часть шланга и трубки несколько минут.

Промойте и просушите насадку.

Избегайте всасывания мыльных жидкостей и моющих средств, так как это может вызвать вспенивание внутри резервуара для воды.

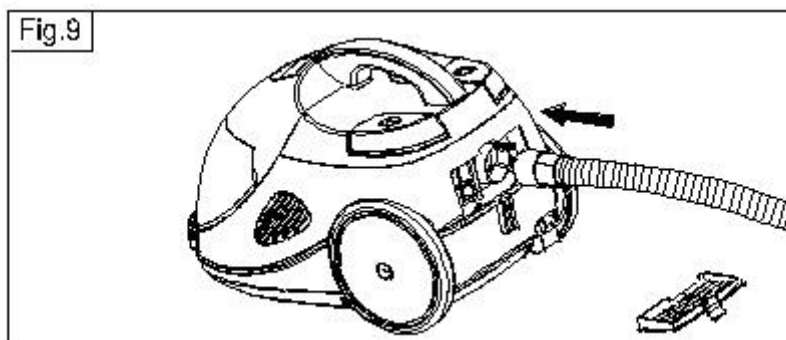
8. **Турбощетка:** глубоко очищает матрасы и ковры. Идеально подходит для очистки ковровых полов и поверхностей с мягкой обивкой от шерсти домашних животных.

9. Функция выдувания воздуха

- Вы можете перенастроить пылесос на выдувание воздуха путём присоединения гибкого шланга к воздуховыпускному отверстию, которое расположено за решеткой воздуховыпускного отверстия с

задней части прибора. Как снять решетку, смотрите раздел «Уход и хранение пылесоса». (Fig.9)

- Функция выдувания воздуха рекомендуется для сбора в кучу разброшенного сухого мусора, такого как листики, конфетти, а также для других целей.



10. Автоматическое сматывание шнура

- Пылесос оснащен системой автоматического сматывания сетевого шнура. Нажмите на кнопку сматывания шнура, шнур сматывается автоматически. Специальный большой дизайн кнопки позволяет нажимать на кнопку ногой.

Предупреждение: при автоматическом сматывании удерживайте за конец сетевого шнура – штепсельную вилку. Сила и скорость втягивания могут мотать шнур из стороны в сторону и ударить что-нибудь. Затем уложите вилку в отделение для хранения шнура.

Уход и хранение пылесоса

Всегда выключайте пылесос и отсоединяйте от сети перед чисткой или заменой аксессуаров.

1. Общее

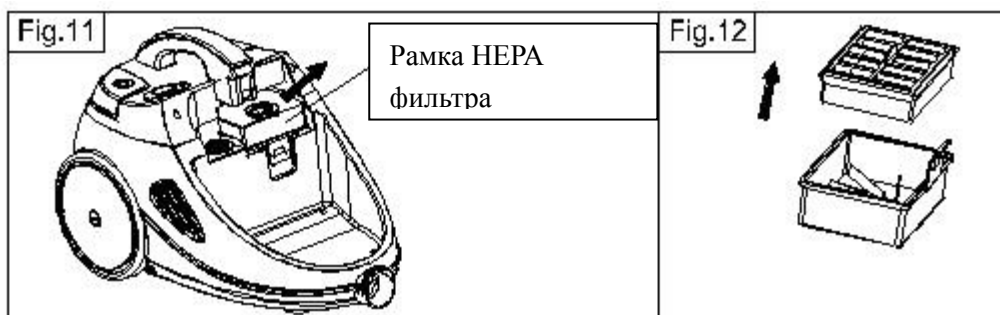
- Пылесос необходимо протирать влажной тряпкой. Синтетическое моющее средство может быть использовано для пластмассовых и металлических частей по необходимости. Перед хранением дайте пылесосу полностью просохнуть.
- Не используйте для чистки сильных чистящих средств, таких как бензин или растворитель.
- Всегда ставьте прибор на хранение после окончательной просушки всех частей.

2. Чистка и хранение блока фильтра

- Настоятельно рекомендуется выливать грязную воду и чистить контейнер и блок фильтра после каждого использования.
- Чтобы опустошить контейнер для воды, возьмитесь за диск (за верхнюю часть) и потяните крышку вверх.(Fig1)
- Снимите блок фильтра и достаньте резервуар для воды с помощью ручки на нем. (Fig2)
- Вылейте воду. Помойте резервуар и просушите.
- Регулярно разбирайте и чистите блок фильтра.
- Снимите кривую трубку.
- Снимите кассету фильтра и достаньте губчатый фильтр. Промойте все компоненты. Просушите перед сборкой. (Примечание: губчатый фильтр должен быть установлен на кассету фильтра во время эксплуатации прибора.)
- Чтобы удалить твердую грязь с резервуара и блока фильтра, используйте нормальную моющую жидкость, но убедитесь, что потом вы хорошо промыли части.

3. Передний НЕРА фильтр

- Если заметны капли при силе всасывания, это значит, что необходимо заменить НЕРА фильтр на новый или помыть его.
- Возьмитесь за диск (за верхнюю часть) и потяните крышку резервуара вверх. (Fig1), снимите резервуар для воды (Fig2), достаньте рамку НЕРА фильтра. (Fig11)
- Снимите НЕРА фильтр с рамки и вставьте новый или помойте старый. (Fig12)



4. НЕРА фильтр исходящего воздуха

- Нажмите на зажим решетки, снимите ее с пылесоса. (Fig.13)
- Достаньте НЕРА фильтр. (Fig.14)
- Замените его новым или помойте, если он грязный. Рекомендуется чистить или заменять этот фильтр каждые полгода.



Предупреждение: Используйте только оригинальные запчасти.

- 5. **Хранение:** Храните прибор бережно в прохладном сухом месте.

Устранение неполадок

Не пытайтесь починить пылесос самостоятельно

Проблема	Возможная причина и устранение
<ul style="list-style-type: none">● Прибор остановился во время эксплуатации и все четыре световые индикатора начали мигать.	<ul style="list-style-type: none">● Подождите около 30 секунд перед продолжением эксплуатации прибора. Это даст возможность восстановиться прибору, пока вы найдете причину со всех следующих.● Вода в резервуаре слишком загрязненная. Опустошите резервуар и налейте чистую воду.● Уровень воды превышает допустимую норму. Слейте определенное количество воды..● Выбранный уровень силы всасывания слишком высокий для текущей уборки. Рекомендуется снизить силу всасывания.● Заблокированы отверстия воздушных потоков. Удалите преграды.
<ul style="list-style-type: none">● Прибор не включается	<ul style="list-style-type: none">● Сетевой шнур не подсоединен должным образом к электросети.
<ul style="list-style-type: none">● Заметное снижение силы всасывания	<ul style="list-style-type: none">● Замените HEPA фильтр на новый.● Блокировка отверстий. Снимите очищающие механизмы и аксессуары с прибора и хорошо почистите их.
<ul style="list-style-type: none">● Просачивание воды во время уборки жидкости.	<ul style="list-style-type: none">● Поплавковый сигнализатор загрязнен. Почистите его.

Технические характеристики

Модель	ORION OVC-021
Мощность	1200-1400Вт
Источник питания	220/240В~50Гц
Уровень шума	≤82дБа
Объем резервуара для мусора	1,5л – для чистой воды, 3л – для грязной воды
Длина сетевого шнура	5м
Вес нетто	10,5кг
Вес брутто	12кг
Габариты прибора	53 x 30 x 37см
Габариты упаковки	39 x 59 x 42см
Цвет	Синий

Комплектация

Пылесос
Гибкий шланг с ручкой
Телескопическая трубка из нержавеющей стали
Металлическая насадка «пол/ковёр»
Универсальная насадка
Щелевая насадка
Насадка для сбора жидкости
Турбощётка
Инструкция по эксплуатации
Гарантийный талон

Примечание: Вследствие постоянного процесса внесения изменений и улучшений между инструкцией и изделием могут наблюдаться некоторые различия. Мы надеемся, что Вы обратите на это внимание.

Дополнительная информация на web-сайте компании ORION www.orion.ua

Отзывы и предложения принимаются по адресу support@orion.ua